

## บทที่ 4

### ผลการวิเคราะห์ข้อมูล

จากผลการศึกษาระดับความพึงพอใจของประชาชนต่อการรับบริการขององค์การบริหารส่วนตำบลเมืองฝ้าย อำเภอหนองหงส์ จังหวัดบุรีรัมย์ ซึ่งสอบถามความคิดเห็นของตัวแทนครัวเรือนในเขตรับผิดชอบ จำนวน 367 คน โดยใช้แบบสอบถามที่ผู้ประเมินสร้างขึ้น เพื่อประเมินผลระดับความพึงพอใจของประชาชน ในการรับบริการในประเด็นต่อไปนี้ ระดับความพึงพอใจด้านผลการปฏิบัติงาน 4 ด้าน ดังนี้

1. ด้านโยธา การขออนุญาตปลูกสิ่งก่อสร้าง
2. ด้านป้องกันบรรเทาสาธารณภัย
3. ด้านรายได้หรือภาษี
4. ด้านสาธารณสุข

ซึ่งนำเสนอรายละเอียดตามลำดับและงานบริการที่ทำประเมินต่อไปนี้

ตอนที่ 1 ข้อมูลพื้นฐานของผู้ตอบแบบสอบถาม

ตอนที่ 2 ระดับความพึงพอใจในงานบริการด้านโยธา การขออนุญาตปลูกสิ่งก่อสร้าง

ตอนที่ 3 ระดับความพึงพอใจในงานบริการด้านป้องกันบรรเทาสาธารณภัย

ตอนที่ 4 ระดับความพึงพอใจในงานบริการด้านรายได้หรือภาษี

ตอนที่ 5 ระดับความพึงพอใจในงานบริการด้านสาธารณสุข

ตอนที่ 6 สรุปผลการสำรวจความพึงพอใจของผู้เข้ารับบริการขององค์การบริหาร

ส่วนตำบลเมืองฝ้าย

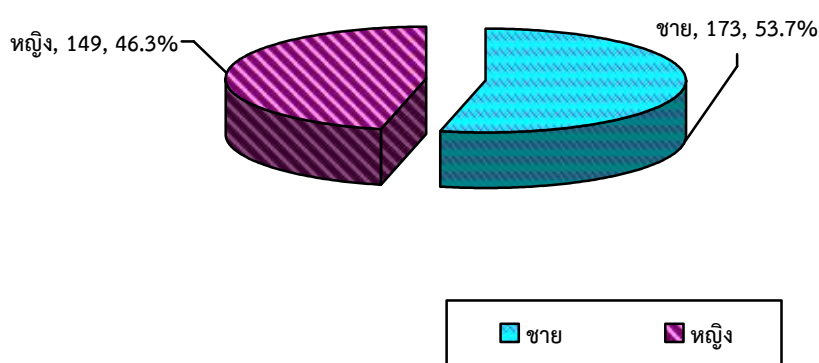
## ตอนที่ 1 ข้อมูลพื้นฐานของผู้ตอบแบบสอบถาม

### 1.1 ข้อมูลทั่วไปของผู้ตอบแบบสอบถามจำแนกตามเพศ

ตารางที่ 1 แสดงจำนวนและร้อยละผู้ตอบแบบสอบถาม โดยจำแนกตามเพศ

เพศ	จำนวน (คน)	ร้อยละ
เพศชาย	176	48.00
เพศหญิง	191	52.00
รวม	367	100.00

จากตารางที่ 1 พบว่า ข้อมูลผู้ตอบแบบสอบถามเพื่อวัดความพึงพอใจของผู้รับบริการ ในองค์การบริหารส่วนตำบลเมืองฝ้าย ได้กลุ่มตัวอย่างทั้งหมดจำนวน 367 คน ส่วนใหญ่เป็นเพศชาย คิดเป็นร้อยละ 48.00 รองลงมาคือเพศหญิง คิดเป็นร้อยละ 52.00



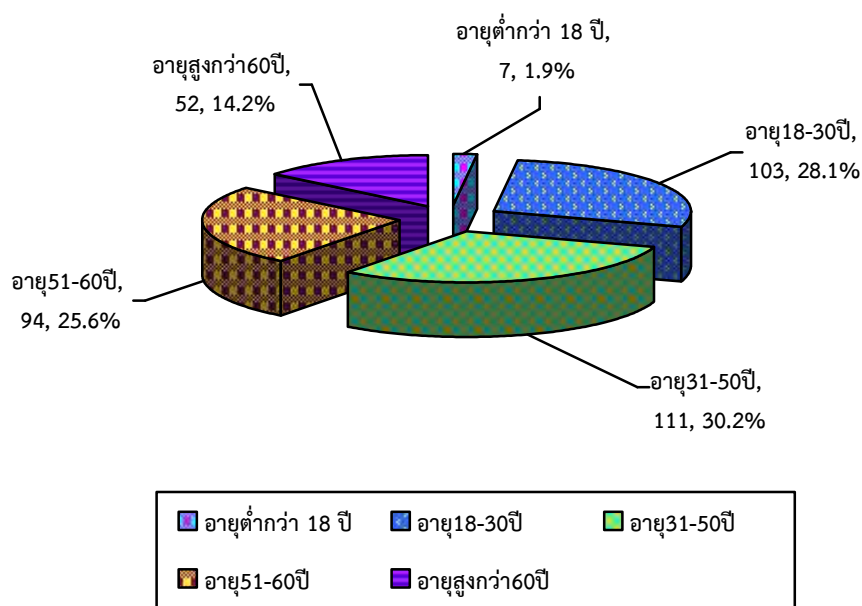
ภาพที่ 2 แสดงจำนวนและร้อยละผู้ตอบแบบสอบถาม โดยจำแนกตามเพศ

1.2 ข้อมูลทั่วไปของผู้ตอบแบบสอบถามจำแนกตามช่วงอายุ

ตารางที่ 2 แสดงจำนวนและร้อยละผู้ตอบแบบสอบถาม โดยจำแนกตามช่วงอายุ

อายุ	จำนวน (คน)	ร้อยละ
ต่ำกว่า 18 ปี	7	1.90
อายุ 18 – 30 ปี	103	28.10
อายุ 31 - 50 ปี	111	30.20
อายุ 51 – 60 ปี	94	25.60
อายุสูงกว่า 60 ปี	52	14.20
<b>รวม</b>	<b>367</b>	<b>100.00</b>

จากตารางที่ 2 พบว่าข้อมูลผู้ตอบแบบสอบถามเพื่อวัดความพึงพอใจของผู้รับบริการขององค์การบริหารส่วนตำบลเมืองฝ้าย ได้กลุ่มตัวอย่างทั้งหมดจำนวน 367 คน ส่วนใหญ่มีอายุ 31-50 ปี คิดเป็น ร้อยละ 31.00 รองลงมา คือ อายุ 18-30 ปี คิดเป็นร้อยละ 28.10 และต่ำสุด คือ อายุต่ำกว่า 18 ปี คิดเป็นร้อยละ 5.90



ภาพที่ 3 แสดงจำนวนและร้อยละผู้ตอบแบบสอบถาม โดยจำแนกตามช่วงอายุ

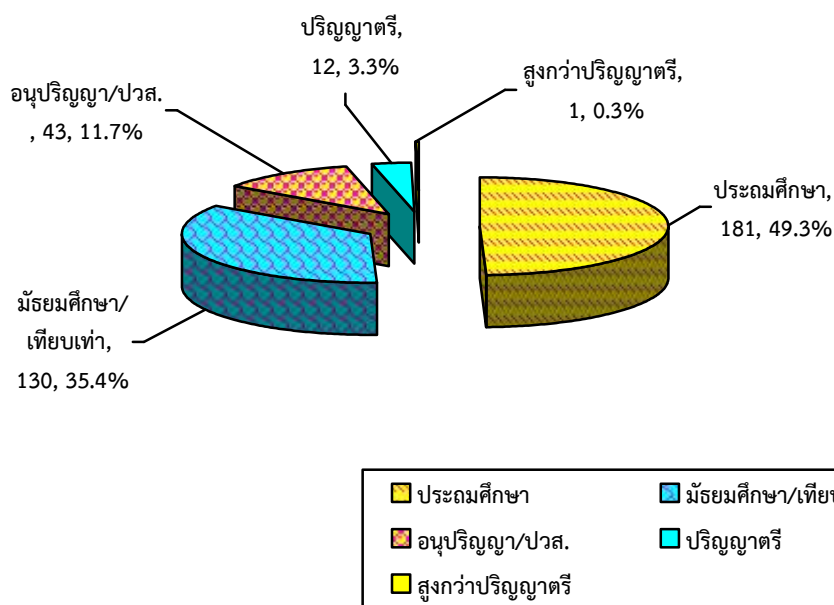
### 1.3 ข้อมูลทั่วไปของผู้ตอบแบบสอบถามจำแนกตามระดับการศึกษา

ตารางที่ 3 แสดงจำนวนและร้อยละผู้ตอบแบบสอบถาม โดยจำแนกตามระดับการศึกษา

ระดับการศึกษา	จำนวน (คน)	ร้อยละ
ประถม	181	49.30
มัธยมศึกษา/เทียบเท่า	130	35.40
อนุปริญญา/ปวส.	43	11.70
ปริญญาตรี	12	3.30
สูงกว่าปริญญาตรี	1	0.30
<b>รวม</b>	<b>367</b>	<b>100.00</b>

จากตารางที่ 3 พบว่า ข้อมูลผู้ตอบแบบสอบถามเพื่อวัดความพึงพอใจของผู้รับบริการขององค์การบริหารส่วนตำบลเมืองฝ้าย ได้กลุ่มตัวอย่างทั้งหมดจำนวน 367 คน ส่วนใหญ่มี

การศึกษาาระดับประถมศึกษา คิดเป็นร้อยละ 49.30 รองลงมา คือ ระดับมัธยมศึกษา/เทียบเท่า คิดเป็นร้อยละ 35.40 และต่ำสุด คือ ระดับสูงกว่าปริญญาตรี คิดเป็นร้อยละ 0.30



ภาพที่ 4 แสดงจำนวนและร้อยละผู้ตอบแบบสอบถาม โดยจำแนกตามระดับการศึกษา

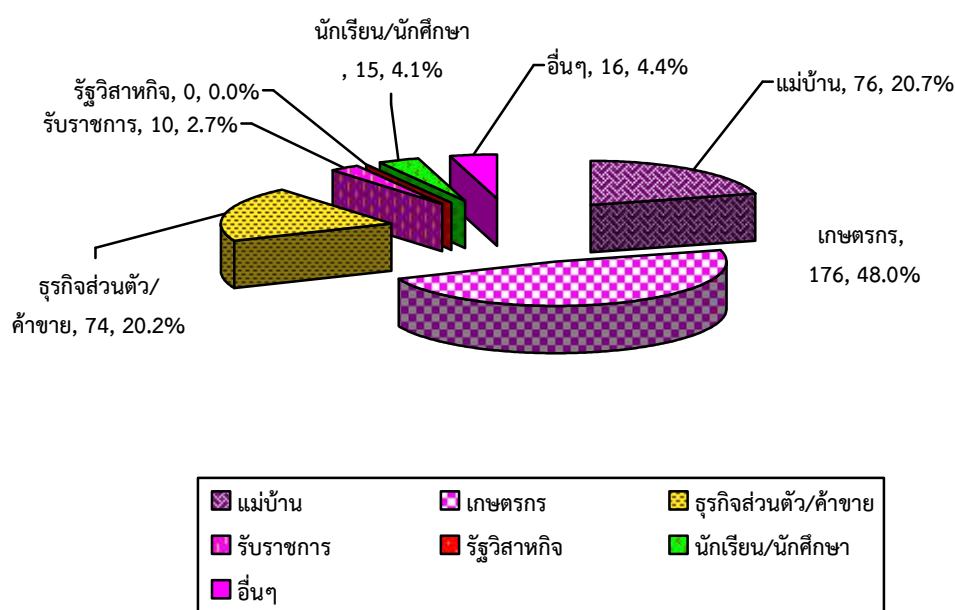
#### 1.4 ข้อมูลทั่วไปของผู้ตอบแบบสอบถามจำแนกตามอาชีพ

ตารางที่ 4 แสดงจำนวนและร้อยละผู้ตอบแบบสอบถาม โดยจำแนกตามอาชีพ

อาชีพ	จำนวน (คน)	ร้อยละ
แม่บ้าน	76	20.70
เกษตรกร	176	48.00
ธุรกิจส่วนตัว/ค้าขาย	74	20.20
รับราชการ	10	2.70
รัฐวิสาหกิจ	0	0.00
นักเรียน/นักศึกษา	15	4.10
อื่นๆ ระบุ..(ลูกจ้างรัฐ/รับจ้าง)	16	4.40

รวม	367	100.00
-----	-----	--------

จากตารางที่ 4 พบว่า ข้อมูลผู้ตอบแบบสอบถามเพื่อวัดความพึงพอใจของผู้รับบริการ ในองค์การบริหารส่วนตำบลเมืองฝ้าย ได้กลุ่มตัวอย่างทั้งหมดจำนวน 367 คน ส่วนใหญ่มีอาชีพ เกษตรกร คิดเป็นร้อยละ 48.00 รองลงมา คือ อาชีพแม่บ้าน คิดเป็นร้อยละ 20.70 และต่ำสุด คือ อาชีพรับราชการ คิดเป็นร้อยละ 2.70



ภาพที่ 5 แสดงจำนวนและร้อยละผู้ตอบแบบสอบถาม โดยจำแนกตามอาชีพ

## ตอนที่ 2 ระดับความพึงพอใจในงานบริการด้านโยธา การขออนุญาตปลูกสิ่งก่อสร้าง

ตารางที่ 5 แสดงค่าเฉลี่ย ส่วนเบี่ยงเบนมาตรฐาน และระดับความพึงพอใจด้านกระบวนการ และ ขั้นตอนการให้บริการ

ตัวชี้วัดความพึงพอใจ	ค่าเฉลี่ยความพึงพอใจร้อยละ	( $\bar{x}$ )	(S.D.)	ระดับ
ด้านที่ 1 ด้านกระบวนการและขั้นตอนการให้บริการ				

ตัวชี้วัดความพึงพอใจ	ค่าเฉลี่ยความ พึงพอใจร้อยละ	( $\bar{x}$ )	(S.D.)	ระดับ
1.1 การให้บริการมีความถูกต้อง	97.00	4.85	.66	มากที่สุด
1.2 การให้บริการมีขั้นตอนที่ไม่ยุ่งยาก ซับซ้อน	95.60	4.78	.61	มากที่สุด
1.3 มีความพร้อมด้านวัสดุ อุปกรณ์ เครื่องมือ	94.20	4.71	.66	มากที่สุด
1.4 การให้บริการมีความพร้อมทั้งข้อมูล ข่าวสาร ครบถ้วน	93.80	4.69	.75	มากที่สุด
<b>โดยรวม</b>	<b>95.15</b>	<b>4.76</b>	<b>.42</b>	<b>มากที่สุด</b>

จากตารางที่ 5 พบว่า ระดับความพึงพอใจงานบริการด้านกระบวนการ และขั้นตอนการให้บริการ อยู่ในระดับมากที่สุด โดยมีค่าเฉลี่ยความพึงพอใจร้อยละ 95.15 ( $\bar{x}=4.76, S.D.=.42$ ) เมื่อพิจารณาตามด้านย่อย พบว่า ด้านการให้บริการมีความถูกต้อง มีค่าเฉลี่ยสูงสุด โดยมีค่าเฉลี่ยความพึงพอใจร้อยละ 97.00 ( $\bar{x}=4.85, S.D.=.66$ )

**ตารางที่ 6** แสดงค่าเฉลี่ย ส่วนเบี่ยงเบนมาตรฐาน และระดับความพึงพอใจ ด้านช่องทางการให้บริการ

ตัวชี้วัดความพึงพอใจ	ค่าเฉลี่ยความ พึงพอใจร้อยละ	( $\bar{x}$ )	(S.D.)	ระดับ
<b>ด้านที่ 2 ด้านช่องทางการให้บริการ</b>				
2.1 มีช่องทางการให้บริการหลายช่องทาง	94.80	4.74	.62	มากที่สุด
2.2 มีช่องทางในการประชาสัมพันธ์ให้ ประชาชนรับทราบข้อมูลข่าวสาร	96.80	4.84	.55	มากที่สุด
2.3 มีช่องทางการติดต่อสอบถามและให้ คำแนะนำ	92.80	4.64	.63	มากที่สุด
2.4 มีช่องทางรับฟังข้อคิดเห็นของ ผู้รับบริการ	94.60	4.73	.64	มากที่สุด
<b>โดยรวม</b>	<b>94.75</b>	<b>4.74</b>	<b>.35</b>	<b>มากที่สุด</b>

จากตารางที่ 6 พบว่า ระดับความพึงพอใจงานบริการด้านช่องทางการให้บริการ อยู่ในระดับมากที่สุด โดยมีค่าเฉลี่ยความพึงพอใจร้อยละ 94.75 ( $\bar{x}=4.74, S.D.=.35$ ) เมื่อพิจารณาตามด้านย่อย พบว่า ด้านการมีช่องทางในการประชาสัมพันธ์ให้ประชาชนรับทราบข้อมูลข่าวสาร มีค่าเฉลี่ยสูงสุด โดยมีค่าเฉลี่ยความ พึงพอใจร้อยละ 96.80 ( $\bar{x}=4.84, S.D.=.55$ )



ตารางที่ 7 แสดงค่าเฉลี่ย ส่วนเบี่ยงเบนมาตรฐาน และระดับความพึงพอใจ ด้านเจ้าหน้าที่ผู้ให้บริการ

ตัวชี้วัดความพึงพอใจ	ค่าเฉลี่ยความพึงพอใจร้อยละ	( $\bar{x}$ )	(S.D.)	ระดับ
<b>ด้านที่ 3 ด้านเจ้าหน้าที่ผู้ให้บริการ</b>				
3.1 เจ้าหน้าที่พุดจาสุภาพอัธยาศัยดี แต่งกายสุภาพการวางตัวเรียบร้อยเหมาะสม	95.40	4.77	.59	มากที่สุด
3.2 เจ้าหน้าที่ให้บริการด้วยความเต็มใจรวดเร็ว และเอาใจใส่	94.80	4.74	.65	มากที่สุด
3.3 เจ้าหน้าที่ให้คำแนะนำ ตอบข้อซักถามได้อย่างชัดเจน ถูกต้องน่าเชื่อถือ	95.80	4.79	.65	มากที่สุด
3.4 มีผังลำดับขั้นตอนและระยะเวลาการให้บริการอย่างชัดเจน	96.00	4.80	.62	มากที่สุด
<b>โดยรวม</b>	<b>95.50</b>	<b>4.78</b>	<b>.35</b>	<b>มากที่สุด</b>

จากตารางที่ 7 พบว่า ระดับความพึงพอใจงานบริการด้านเจ้าหน้าที่ผู้ให้บริการ อยู่ในระดับมากที่สุด โดยมีค่าเฉลี่ยความพึงพอใจร้อยละ 95.50 ( $\bar{x}=4.78, S.D.=.35$ ) เมื่อพิจารณาตามด้านย่อยพบว่า ด้านเจ้าหน้าที่มีการจัดผังลำดับขั้นตอนและระยะเวลาการให้บริการอย่างชัดเจน มีค่าเฉลี่ยสูงสุด โดยมีค่าเฉลี่ยความพึงพอใจร้อยละ 96.00 ( $\bar{x}=4.80, S.D.=.62$ )

**ตารางที่ 8** แสดงค่าเฉลี่ย ส่วนเบี่ยงเบนมาตรฐาน และระดับความพึงพอใจ ด้านสถานที่ และสิ่งอำนวยความสะดวก

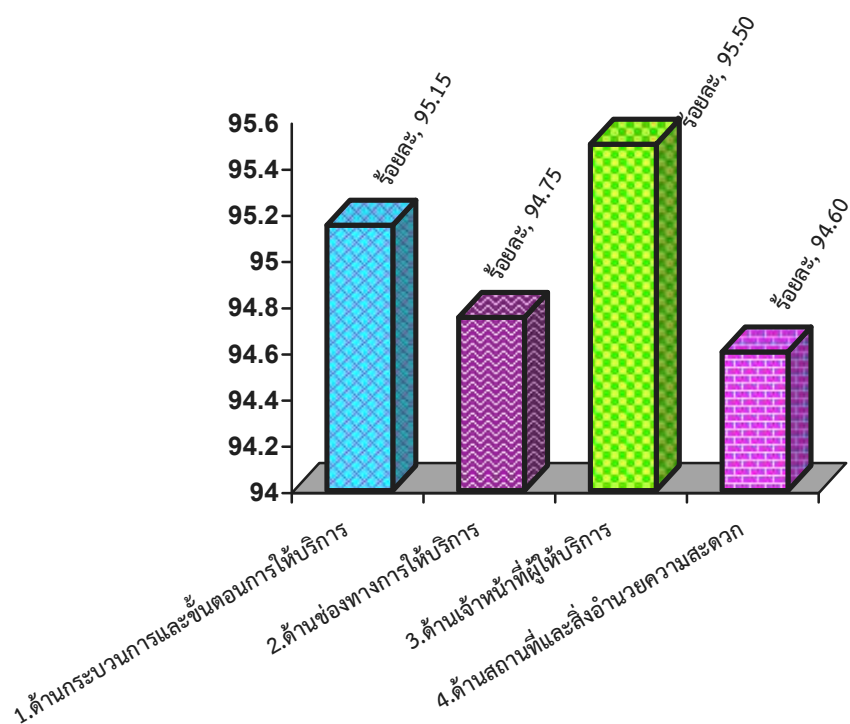
ตัวชี้วัดความพึงพอใจ	ค่าเฉลี่ยความพึงพอใจร้อยละ	( $\bar{x}$ )	(S.D.)	ระดับ
<b>ด้านที่ 4 ด้านสถานที่และสิ่งอำนวยความสะดวก</b>				
4.1 สถานที่ให้บริการมีความสะอาด สวยงาม เอื้อต่อการให้บริการ	95.00	4.75	.67	มากที่สุด
4.2 สถานที่ให้บริการมีที่นั่ง ที่จอดรถ ให้ผู้มา ใช้บริการอย่างเพียงพอ	93.00	4.65	.57	มากที่สุด
4.3 มีเครื่องมือ/ อุปกรณ์/ ระบบในการ บริการข้อมูลสารสนเทศ	96.40	4.82	.58	มากที่สุด
4.4 มีการจัดผังการให้บริการและการใช้ อาคารไว้อย่างชัดเจน สะดวก เหมาะสม	94.00	4.70	.64	มากที่สุด
<b>โดยรวม</b>	<b>94.60</b>	<b>4.73</b>	<b>.36</b>	<b>มากที่สุด</b>

จากตารางที่ 8 พบว่า ระดับความพึงพอใจ งานบริการด้านสถานที่ และสิ่งอำนวยความสะดวก อยู่ในระดับมากที่สุด โดยมีค่าเฉลี่ยความพึงพอใจร้อยละ 94.60 ( $\bar{x}=4.73,S.D.=.36$ ) เมื่อพิจารณาตามด้านย่อย พบว่า ด้านการมีเครื่องมือ/ อุปกรณ์/ ระบบในการบริการข้อมูลสารสนเทศ มีค่าเฉลี่ยสูงสุด โดยมีค่าเฉลี่ยความพึงพอใจร้อยละ 96.40 ( $\bar{x}=4.82,S.D.=.58$ )

**ตารางที่ 9** แสดงค่าเฉลี่ย ส่วนเบี่ยงเบนมาตรฐาน และระดับความพึงพอใจด้านโยธา การขออนุญาตปลูกสิ่งก่อสร้างทั้ง 4 ด้าน

ตัวชี้วัดความพึงพอใจ	ค่าเฉลี่ยความพึงพอใจร้อยละ	( $\bar{x}$ )	(S.D.)	ระดับ
1. ด้านกระบวนการและขั้นตอนการให้บริการ	95.15	4.76	.42	มากที่สุด
2. ด้านช่องทางการให้บริการ	94.75	4.74	.35	มากที่สุด
3. ด้านเจ้าหน้าที่ผู้ให้บริการ	95.50	4.78	.35	มากที่สุด
4. ด้านสถานที่และสิ่งอำนวยความสะดวก	94.60	4.73	.36	มากที่สุด
<b>โดยรวม</b>	<b>95.00</b>	<b>4.75</b>	<b>.19</b>	<b>มากที่สุด</b>

จากตารางที่ 9 พบว่า ระดับความพึงพอใจในภาพรวมงานบริการด้านโยธา การขออนุญาตปลูกสิ่งก่อสร้าง ทั้ง 4 ด้าน อยู่ในระดับมากที่สุด โดยมีค่าเฉลี่ยความพึงพอใจร้อยละ 95.00 ( $\bar{x}=4.75, S.D.=.19$ ) เมื่อพิจารณาเป็นรายด้าน พบว่า ด้านเจ้าหน้าที่ผู้ให้บริการ มีค่าเฉลี่ยสูงสุด โดยมีค่าเฉลี่ยความพึงพอใจร้อยละ 95.50 ( $\bar{x}=4.78, S.D.=.35$ )



ภาพที่ 6 แสดงร้อยละความพึงพอใจในภาพรวมด้านโยธา การขออนุญาตปลูกสิ่งก่อสร้างทั้ง 4 ด้าน  
ตอนที่ 3 ระดับความพึงพอใจในงานบริการด้านป้องกันบรรเทาสาธารณภัย

ตารางที่ 10 แสดงค่าเฉลี่ย ส่วนเบี่ยงเบนมาตรฐาน และระดับความพึงพอใจ ด้านกระบวนการ และ  
ขั้นตอนการให้บริการ

ตัวชี้วัดความพึงพอใจ	ค่าเฉลี่ยความ พึงพอใจร้อยละ	( $\bar{x}$ )	(S.D.)	ระดับ
<b>ด้านที่ 1 ด้านกระบวนการและขั้นตอนการให้บริการ</b>				
1.1 การให้บริการมีความถูกต้อง	95.60	4.80	.66	มากที่สุด
1.2 การให้บริการมีขั้นตอนที่ไม่ยุ่งยาก ซับซ้อน	94.65	4.72	.61	มากที่สุด
1.3 มีความพร้อมด้านวัสดุ อุปกรณ์ เครื่องมือ	95.10	4.79	.66	มากที่สุด
1.4 การให้บริการมีความพร้อมทั้งข้อมูล	95.50	4.81	.75	มากที่สุด

ตัวชี้วัดความพึงพอใจ	ค่าเฉลี่ยความ พึงพอใจร้อยละ	( $\bar{x}$ )	(S.D.)	ระดับ
ข่าวสาร ครบถ้วน				
โดยรวม	95.21	4.78	.42	มากที่สุด

จากตารางที่ 10 พบว่า ระดับความพึงพอใจด้านกระบวนการ และขั้นตอนการให้บริการ อยู่ในระดับมากที่สุด โดยมีค่าเฉลี่ยความพึงพอใจร้อยละ 95.21 ( $\bar{x}=4.78, S.D.=.42$ ) เมื่อพิจารณาตามด้านย่อย พบว่า ด้านการให้บริการมีความถูกต้อง มีค่าเฉลี่ยสูงสุด โดยมีค่าเฉลี่ยความพึงพอใจร้อยละ 95.60 ( $\bar{x}=4.80, S.D.=.66$ )

ตารางที่ 11 แสดงค่าเฉลี่ย ส่วนเบี่ยงเบนมาตรฐาน และระดับความพึงพอใจ ด้านช่องทางการให้บริการ

ตัวชี้วัดความพึงพอใจ	ค่าเฉลี่ยความ พึงพอใจร้อยละ	( $\bar{x}$ )	(S.D.)	ระดับ
<b>ด้านที่ 2 ด้านช่องทางการให้บริการ</b>				
2.1 มีช่องทางการให้บริการหลายช่องทาง	93.80	4.69	.62	มากที่สุด
2.2 มีช่องทางในการประชาสัมพันธ์ให้	95.00	4.75	.55	มากที่สุด

ตัวชี้วัดความพึงพอใจ	ค่าเฉลี่ยความ พึงพอใจร้อยละ	( $\bar{x}$ )	(S.D.)	ระดับ
ประชาชนรับทราบข้อมูลข่าวสาร				
2.3 มีช่องทางการติดต่อสอบถามและให้ คำแนะนำ	94.00	4.70	.63	มากที่สุด
2.4 มีช่องทางรับฟังข้อคิดเห็นของ ผู้รับบริการ	95.80	4.79	.64	มากที่สุด
โดยรวม	94.65	4.73	.35	มากที่สุด

จากตารางที่ 11 พบว่า ระดับความพึงพอใจด้านช่องทางการให้บริการ อยู่ในระดับมากที่สุด โดยมีค่าเฉลี่ยความพึงพอใจร้อยละ 94.65 ( $\bar{x}=4.73, S.D.=.35$ ) เมื่อพิจารณาตาม ด้านย่อย พบว่า ด้านการมีช่องทางรับฟังข้อคิดเห็นของผู้รับบริการ มีค่าเฉลี่ยสูงสุด โดยมีค่าเฉลี่ยความพึงพอใจร้อยละ 95.80 ( $\bar{x}=4.79, S.D.=.64$ )

**ตารางที่ 12** แสดงค่าเฉลี่ย ส่วนเบี่ยงเบนมาตรฐาน และระดับความพึงพอใจ ด้านเจ้าหน้าที่ผู้ให้บริการ

ตัวชี้วัดความพึงพอใจ	ค่าเฉลี่ยความ พึงพอใจร้อยละ	( $\bar{x}$ )	(S.D.)	ระดับ
<b>ด้านที่ 3 ด้านเจ้าหน้าที่ผู้ให้บริการ</b>				
3.1 เจ้าหน้าที่พุดจาสุภาพอัธยาศัยดี แต่งกาย สุภาพการวางตัวเรียบร้อยเหมาะสม	94.00	4.70	.59	มากที่สุด
3.2 เจ้าหน้าที่ให้บริการด้วยความเต็มใจ รวดเร็ว และเอาใจใส่	94.00	4.70	.65	มากที่สุด
3.3 เจ้าหน้าที่ให้คำแนะนำ ตอบข้อซักถามได้ อย่างชัดเจน ถูกต้องน่าเชื่อถือ	96.00	4.80	.65	มากที่สุด
3.4 มีผังลำดับขั้นตอนและระยะเวลาการ ให้บริการอย่างชัดเจน	96.40	4.82	.62	มากที่สุด
<b>โดยรวม</b>	<b>95.10</b>	<b>4.76</b>	<b>.35</b>	<b>มากที่สุด</b>

จากตารางที่ 12 พบว่า ระดับความพึงพอใจด้านเจ้าหน้าที่ผู้ให้บริการ อยู่ในระดับมากที่สุด โดยมีค่าเฉลี่ยความพึงพอใจร้อยละ 95.10 ( $\bar{x}=4.76, S.D.=.35$ ) เมื่อพิจารณาตามด้านย่อย พบว่า ด้านเจ้าหน้าที่มีการจัดผังลำดับขั้นตอนและระยะเวลาการให้บริการอย่างชัดเจน มีค่าเฉลี่ยสูงสุด โดยมีค่าเฉลี่ยความพึงพอใจร้อยละ 96.40 ( $\bar{x}=4.82, S.D.=.62$ )

ตารางที่ 13 แสดงค่าเฉลี่ย ส่วนเบี่ยงเบนมาตรฐาน และระดับความพึงพอใจ ด้านสถานที่ และสิ่งอำนวยความสะดวก

ตัวชี้วัดความพึงพอใจ	ค่าเฉลี่ยความพึงพอใจร้อยละ	( $\bar{x}$ )	(S.D.)	ระดับ
<b>ด้านที่ 4 ด้านสถานที่และสิ่งอำนวยความสะดวก</b>				
4.1 สถานที่ให้บริการมีความสะอาด สวยงาม เอื้อต่อการให้บริการ	95.60	4.78	.67	มากที่สุด
4.2 สถานที่ให้บริการมีที่นั่ง ที่จอดรถ ให้ผู้มาใช้บริการอย่างเพียงพอ	96.40	4.82	.57	มากที่สุด
4.3 มีเครื่องมือ/ อุปกรณ์/ ระบบในการบริการข้อมูลสารสนเทศ	96.00	4.80	.58	มากที่สุด
4.4 มีการจัดผังการให้บริการและการใช้อาคารไว้อย่างชัดเจน สะดวก เหมาะสม	94.00	4.70	.64	มากที่สุด
<b>โดยรวม</b>	<b>95.50</b>	<b>4.78</b>	<b>.36</b>	<b>มากที่สุด</b>

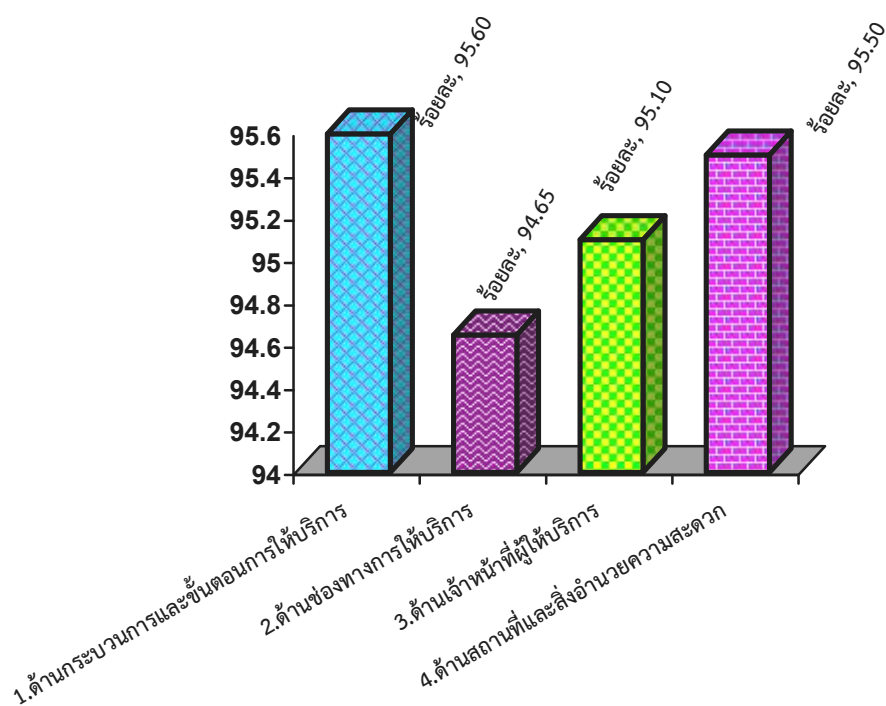
จากตารางที่ 13 พบว่า ระดับความพึงพอใจ ด้านสถานที่ และสิ่งอำนวยความสะดวก อยู่ในระดับมากที่สุด โดยมีค่าเฉลี่ยความพึงพอใจร้อยละ 95.50 ( $\bar{x}=4.78, S.D.=.36$ ) เมื่อพิจารณาตามด้านย่อย พบว่า ด้านการจัดสถานที่ให้บริการมีที่นั่ง ที่จอดรถ ให้ผู้มาใช้บริการอย่างเพียงพอ มีค่าเฉลี่ยสูงสุด โดยมีค่าเฉลี่ยความพึงพอใจร้อยละ 96.40 ( $\bar{x}=4.82, S.D.=.57$ )



ตารางที่ 14 แสดงค่าเฉลี่ย ส่วนเบี่ยงเบนมาตรฐาน และระดับความพึงพอใจในภาพรวมงานบริการ ด้านป้องกันบรรเทาสาธารณภัย ทั้ง 4 ด้าน

ตัวชี้วัดความพึงพอใจ	ค่าเฉลี่ยความพึงพอใจร้อยละ	( $\bar{x}$ )	(S.D.)	ระดับ
1. ด้านกระบวนการและขั้นตอนการให้บริการ	95.60	4.78	.42	มากที่สุด
2. ด้านช่องทางการให้บริการ	94.65	4.73	.35	มากที่สุด
3. ด้านเจ้าหน้าที่ผู้ให้บริการ	95.10	4.76	.35	มากที่สุด
4. ด้านสถานที่และสิ่งอำนวยความสะดวก	95.50	4.78	.36	มากที่สุด
<b>โดยรวม</b>	<b>95.21</b>	<b>4.76</b>	<b>.32</b>	<b>มากที่สุด</b>

จากตารางที่ 14 พบว่า ระดับความพึงพอใจในภาพรวมด้านป้องกันบรรเทาสาธารณภัยทั้ง 4 ด้าน อยู่ในระดับมากที่สุด โดยมีค่าเฉลี่ยความพึงพอใจร้อยละ 95.21 ( $\bar{x}=4.76, S.D.=.32$ ) เมื่อพิจารณาเป็นรายด้าน พบว่า ด้านกระบวนการและขั้นตอนการให้บริการ มีค่าเฉลี่ยสูงสุด โดยมีค่าเฉลี่ยความพึงพอใจร้อยละ 95.60 ( $\bar{x}=4.78, S.D.=.42$ )



ภาพที่ 7 แสดงร้อยละความพึงพอใจในภาพรวมงานบริการในภาพรวม  
ด้านป้องกันบรรเทาสาธารณภัยทั้ง 4 ด้าน

#### ตอนที่ 4 ระดับความพึงพอใจในด้านรายได้หรือภาษี

ตารางที่ 15 แสดงค่าเฉลี่ย ส่วนเบี่ยงเบนมาตรฐาน และระดับความพึงพอใจ ด้านกระบวนการ และขั้นตอนการให้บริการ

ตัวชี้วัดความพึงพอใจ	ค่าเฉลี่ยความ พึงพอใจร้อยละ	( $\bar{x}$ )	(S.D.)	ระดับ
<b>ด้านที่ 1 ด้านกระบวนการและขั้นตอนการให้บริการ</b>				
1.1 การให้บริการมีความถูกต้อง	96.00	4.80	.32	มากที่สุด
1.2 การให้บริการมีขั้นตอนที่ไม่ยุ่งยาก ซับซ้อน	94.00	4.70	.36	มากที่สุด
1.3 มีความพร้อมด้านวัสดุ อุปกรณ์ เครื่องมือ	94.40	4.72	.32	มากที่สุด

ตัวชี้วัดความพึงพอใจ	ค่าเฉลี่ยความ พึงพอใจร้อยละ	( $\bar{x}$ )	(S.D.)	ระดับ
1.4 การให้บริการมีความพร้อมทั้งข้อมูล ข่าวสาร ครบถ้วน	94.80	4.74	.34	มากที่สุด
โดยรวม	94.80	4.74	.22	มากที่สุด

จากตารางที่ 15 พบว่า ระดับความพึงพอใจด้านกระบวนการ และขั้นตอนการให้บริการ อยู่ในระดับมากที่สุด โดยมีค่าเฉลี่ยความพึงพอใจร้อยละ 94.80 ( $\bar{x}=4.74, S.D.=.22$ ) เมื่อพิจารณาตามด้านย่อย พบว่า ด้านการให้บริการมีความถูกต้อง มีค่าเฉลี่ยสูงสุด โดยมีค่าเฉลี่ยความพึงพอใจร้อยละ 96.00 ( $\bar{x}=4.80, S.D.=.32$ )

ตารางที่ 16 แสดงค่าเฉลี่ย ส่วนเบี่ยงเบนมาตรฐาน และระดับความพึงพอใจ ด้านช่องทางการให้บริการ

ตัวชี้วัดความพึงพอใจ	ค่าเฉลี่ยความ พึงพอใจร้อยละ	( $\bar{x}$ )	(S.D.)	ระดับ
ด้านที่ 2 ด้านช่องทางการให้บริการ				

ตัวชี้วัดความพึงพอใจ	ค่าเฉลี่ยความ พึงพอใจร้อยละ	( $\bar{x}$ )	(S.D.)	ระดับ
2.1 มีช่องทางการให้บริการหลายช่องทาง	95.00	4.75	.59	มากที่สุด
2.2 มีช่องทางการประชาสัมพันธ์ให้ ประชาชนรับทราบข้อมูลข่าวสาร	96.00	4.80	.60	มากที่สุด
2.3 มีช่องทางการติดต่อสอบถามและให้ คำแนะนำ	94.60	4.73	.60	มากที่สุด
2.4 มีช่องทางรับฟังข้อคิดเห็นของ ผู้รับบริการ	95.00	4.75	.54	มากที่สุด
<b>โดยรวม</b>	<b>95.15</b>	<b>4.76</b>	<b>.39</b>	<b>มากที่สุด</b>

จากตารางที่ 16 พบว่า ระดับความพึงพอใจด้านช่องทางการให้บริการ อยู่ในระดับมากที่สุด โดยมีค่าเฉลี่ยความพึงพอใจร้อยละ 95.15 ( $\bar{x}=4.76, S.D.=.39$ ) เมื่อพิจารณาตาม ด้านย่อย พบว่า ด้านการมีช่องทางรับฟังข้อคิดเห็นของผู้รับบริการ มีค่าเฉลี่ยสูงสุด โดยมีค่าเฉลี่ยความพึงพอใจร้อยละ 96.00 ( $\bar{x}=4.80, S.D.=.60$ )

ตารางที่ 17 แสดงค่าเฉลี่ย ส่วนเบี่ยงเบนมาตรฐาน และระดับความพึงพอใจบริการ  
ด้านเจ้าหน้าที่ผู้ให้บริการ

ตัวชี้วัดความพึงพอใจ	ค่าเฉลี่ยความ พึงพอใจร้อยละ	( $\bar{x}$ )	(S.D.)	ระดับ
<b>ด้านที่ 3 ด้านเจ้าหน้าที่ผู้ให้บริการ</b>				
3.1 เจ้าหน้าที่พูดจาสุภาพอัธยาศัยดี แต่งกาย สุภาพการวางตัวเรียบร้อยเหมาะสม	97.40	4.87	.32	มากที่สุด
3.2 เจ้าหน้าที่ให้บริการด้วยความเต็มใจ รวดเร็ว และเอาใจใส่	97.00	4.85	.36	มากที่สุด
3.3 เจ้าหน้าที่ให้คำแนะนำ ตอบข้อซักถามได้ อย่างชัดเจน ถูกต้องน่าเชื่อถือ	96.20	4.81	.31	มากที่สุด
3.4 มีผังลำดับขั้นตอนและระยะเวลาการ ให้บริการอย่างชัดเจน	94.40	4.72	.57	มากที่สุด
<b>โดยรวม</b>	<b>96.25</b>	<b>4.81</b>	<b>.22</b>	<b>มากที่สุด</b>

จากตารางที่ 17 พบว่า ระดับความพึงพอใจด้านเจ้าหน้าที่ผู้ให้บริการ อยู่ในระดับมากที่สุด โดยมีค่าเฉลี่ยความพึงพอใจร้อยละ 96.25 ( $\bar{x}$  = 4.81, S.D. = .22) เมื่อพิจารณาตามด้านย่อย พบว่า ด้านเจ้าหน้าที่พูดจาสุภาพอัธยาศัยดี แต่งกายสุภาพการวางตัวเรียบร้อยเหมาะสมมีค่าเฉลี่ยสูงสุด โดยมีค่าเฉลี่ยความพึงพอใจร้อยละ 97.40 ( $\bar{x}$  = 4.87, S.D. = .32)

ตารางที่ 18 แสดงค่าเฉลี่ย ส่วนเบี่ยงเบนมาตรฐาน และระดับความพึงพอใจ ด้านสถานที่ และสิ่งอำนวยความสะดวก

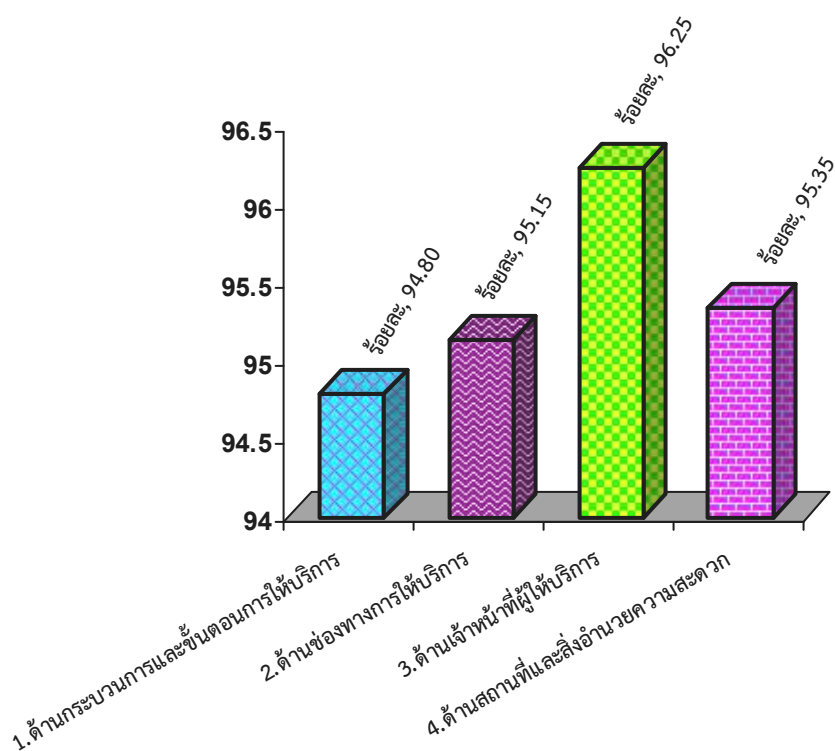
ตัวชี้วัดความพึงพอใจ	ค่าเฉลี่ยความพึงพอใจร้อยละ	( $\bar{x}$ )	(S.D.)	ระดับ
<b>ด้านที่ 4 ด้านสถานที่และสิ่งอำนวยความสะดวก</b>				
4.1 สถานที่ให้บริการมีความสะอาด สวยงาม เอื้อต่อการให้บริการ	93.40	4.67	.32	มากที่สุด
4.2 สถานที่ให้บริการมีที่นั่ง ที่จอดรถ ให้ผู้มา ใช้บริการอย่างเพียงพอ	96.60	4.83	.36	มากที่สุด
4.3 มีเครื่องมือ/ อุปกรณ์/ ระบบในการ บริการข้อมูลสารสนเทศ	96.40	4.82	.35	มากที่สุด
4.4 มีการจัดผังการให้บริการและการใช้ อาคารไว้อย่างชัดเจน สะดวก เหมาะสม	95.00	4.75	.57	มากที่สุด
<b>โดยรวม</b>	<b>95.35</b>	<b>4.77</b>	<b>.25</b>	<b>มากที่สุด</b>

จากตารางที่ 18 พบว่า ระดับความพึงพอใจด้านสถานที่ และสิ่งอำนวยความสะดวก อยู่ในระดับมากที่สุด โดยมีค่าเฉลี่ยความพึงพอใจร้อยละ 95.35 ( $\bar{x}=4.77, S.D.=.25$ ) เมื่อพิจารณาตามด้านย่อย พบว่า สถานที่ให้บริการมีที่นั่ง ที่จอดรถ ให้ผู้มาใช้บริการอย่างเพียงพอ มีค่าเฉลี่ยสูงสุด โดยมีค่าเฉลี่ยความพึงพอใจร้อยละ 96.60 ( $\bar{x}=4.83, S.D.=.36$ )

**ตารางที่ 19** แสดงค่าเฉลี่ย ส่วนเบี่ยงเบนมาตรฐาน และระดับความพึงพอใจในภาพรวมด้านรายได้หรือภาษี ทั้ง 4 ด้าน

ตัวชี้วัดความพึงพอใจ	ค่าเฉลี่ยความพึงพอใจร้อยละ	( $\bar{x}$ )	(S.D.)	ระดับ
1. ด้านกระบวนการและขั้นตอนการให้บริการ	94.80	4.74	.22	มากที่สุด
2. ด้านช่องทางการให้บริการ	95.15	4.76	.39	มากที่สุด
3. ด้านเจ้าหน้าที่ผู้ให้บริการ	96.25	4.81	.22	มากที่สุด
4. ด้านสถานที่และสิ่งอำนวยความสะดวก	95.35	4.77	.25	มากที่สุด
<b>โดยรวม</b>	<b>95.39</b>	<b>4.77</b>	<b>.30</b>	<b>มากที่สุด</b>

จากตารางที่ 19 พบว่า ระดับความพึงพอใจในภาพรวมงานบริการ ด้านรายได้หรือภาษี ทั้ง 4 ด้านอยู่ในระดับมาก โดยมีค่าเฉลี่ยความพึงพอใจร้อยละ 95.39 ( $\bar{x}=4.77, S.D.=.30$ ) เมื่อพิจารณาเป็นรายด้าน พบว่า ด้านเจ้าหน้าที่ผู้ให้บริการ มีค่าเฉลี่ยสูงสุด โดยมีค่าเฉลี่ยความพึงพอใจร้อยละ 96.25 ( $\bar{x}=4.81, S.D.=.22$ )



ภาพที่ 8 แสดงร้อยละความพึงพอใจในภาพรวมด้านรายได้หรือภาษีทั้ง 4 ด้าน  
ตอนที่ 5 ระดับความพึงพอใจในงานบริการด้านสาธารณสุข

ตารางที่ 20 แสดงค่าเฉลี่ย ส่วนเบี่ยงเบนมาตรฐาน และระดับความพึงพอใจ ด้านกระบวนการ และขั้นตอนการให้บริการ

ตัวชี้วัดความพึงพอใจ	ค่าเฉลี่ย ความพึงพอใจ ร้อยละ	( $\bar{x}$ )	(S.D.)	ระดับ
<b>ด้านที่ 1 ด้านกระบวนการและขั้นตอนการให้บริการ</b>				
1.1 การให้บริการมีความถูกต้อง	96.00	4.80	.31	มากที่สุด
1.2 การให้บริการมีขั้นตอนที่ไม่ยุ่งยาก ซับซ้อน	94.40	4.72	.35	มากที่สุด
1.3 มีความพร้อมด้านวัสดุ อุปกรณ์	95.00	4.75	.31	มากที่สุด



ตัวชี้วัดความพึงพอใจ	ค่าเฉลี่ย ความพึงพอใจ ร้อยละ	( $\bar{x}$ )	(S.D.)	ระดับ
เครื่องมือ				
1.4 การให้บริการมีความพร้อมทั้งข้อมูล ข่าวสาร ครบถ้วน	94.00	4.70	.35	มากที่สุด
โดยรวม	94.85	4.74	.23	มากที่สุด

จากตารางที่ 20 พบว่า ระดับความพึงพอใจด้านกระบวนการ และขั้นตอนการให้บริการ อยู่ในระดับมากที่สุด โดยมีค่าเฉลี่ยความพึงพอใจร้อยละ 94.85 ( $\bar{x}=4.74, S.D.=.23$ ) เมื่อพิจารณาตามด้านย่อย พบว่า ด้านการให้บริการมีความถูกต้อง มีค่าเฉลี่ยสูงสุด โดยมีค่าเฉลี่ยความพึงพอใจร้อยละ 96.00 ( $\bar{x}=4.80, S.D.=.31$ )

ตารางที่ 21 แสดงค่าเฉลี่ย ส่วนเบี่ยงเบนมาตรฐาน และระดับความพึงพอใจ ด้านช่องทางการให้บริการ

ตัวชี้วัดความพึงพอใจ	ค่าเฉลี่ย ความพึงพอใจ ร้อยละ	( $\bar{x}$ )	(S.D.)	ระดับ
<b>ด้านที่ 2 ด้านช่องทางการให้บริการ</b>				
2.1 มีช่องทางการให้บริการหลายช่องทาง	95.20	4.76	.61	มากที่สุด
2.2 มีช่องทางในการประชาสัมพันธ์ให้ ประชาชนรับทราบข้อมูลข่าวสาร	96.00	4.80	.59	มากที่สุด
2.3 มีช่องทางการติดต่อสอบถามและให้ คำแนะนำ	94.00	4.70	.60	มากที่สุด
2.4 มีช่องทางรับฟังข้อคิดเห็นของ ผู้รับบริการ	95.00	4.75	.55	มากที่สุด
<b>โดยรวม</b>	<b>95.05</b>	<b>4.75</b>	<b>.37</b>	<b>มากที่สุด</b>

จากตารางที่ 21 พบว่า ระดับความพึงพอใจด้านช่องทางการให้บริการ อยู่ในระดับมากที่สุด โดยมีค่าเฉลี่ยความพึงพอใจร้อยละ 95.05 ( $\bar{x}=4.75, S.D.=.37$ ) เมื่อพิจารณาตาม ด้านย่อย พบว่า ด้านการมีช่องทางในประชาสัมพันธ์ให้ประชาชนรับทราบข้อมูลข่าวสาร มีค่าเฉลี่ยสูงสุด โดยมีค่าเฉลี่ยความพึงพอใจร้อยละ 96.00 ( $\bar{x}=4.80, S.D.=.59$ )

ตารางที่ 22 แสดงค่าเฉลี่ย ส่วนเบี่ยงเบนมาตรฐาน และระดับความพึงพอใจ ด้านเจ้าหน้าที่ผู้ให้บริการ

ตัวชี้วัดความพึงพอใจ	ค่าเฉลี่ย ความพึงพอใจ ร้อยละ	( $\bar{x}$ )	(S.D.)	ระดับ
<b>ด้านที่ 3 ด้านเจ้าหน้าที่ผู้ให้บริการ</b>				
3.1 เจ้าหน้าที่พุดจาสุภาพอัธยาศัยดี แต่งกาย สุภาพการวางตัวเรียบร้อยเหมาะสม	97.40	4.87	.34	มากที่สุด
3.2 เจ้าหน้าที่ให้บริการด้วยความเต็มใจ รวดเร็ว และเอาใจใส่	94.00	4.70	.35	มากที่สุด
3.3 เจ้าหน้าที่ให้คำแนะนำ ตอบข้อซักถามได้ อย่างชัดเจน ถูกต้องน่าเชื่อถือ	96.40	4.82	.30	มากที่สุด
3.4 มีผังลำดับขั้นตอนและระยะเวลาการ ให้บริการอย่างชัดเจน	95.00	4.75	.65	มากที่สุด
<b>โดยรวม</b>	<b>95.70</b>	<b>4.79</b>	<b>.22</b>	<b>มากที่สุด</b>

จากตารางที่ 22 พบว่า ระดับความพึงพอใจด้านเจ้าหน้าที่ผู้ให้บริการ อยู่ในระดับมากที่สุด โดยมีค่าเฉลี่ยความพึงพอใจร้อยละ 95.70 ( $\bar{x}=4.79, S.D.=.22$ ) เมื่อพิจารณาตามด้านย่อย พบว่า ด้านเจ้าหน้าที่ให้คำแนะนำ ตอบข้อซักถามได้อย่างชัดเจน ถูกต้องน่าเชื่อถือ มีค่าเฉลี่ยสูงสุด โดยมีค่าเฉลี่ยความพึงพอใจร้อยละ 96.40 ( $\bar{x}=4.82, S.D.=.30$ )

ตารางที่ 23 แสดงค่าเฉลี่ย ส่วนเบี่ยงเบนมาตรฐาน และระดับความพึงพอใจ ด้านสถานที่ และสิ่งอำนวยความสะดวก

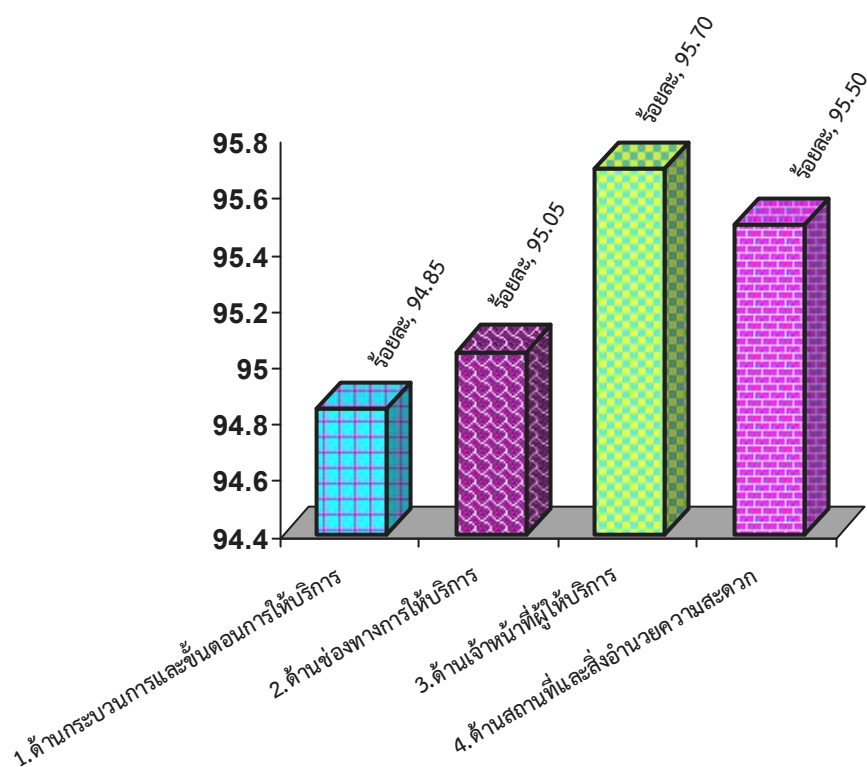
ตัวชี้วัดความพึงพอใจ	ค่าเฉลี่ย ความพึงพอใจ ร้อยละ	( $\bar{x}$ )	(S.D.)	ระดับ
<b>ด้านที่ 4 ด้านสถานที่และสิ่งอำนวยความสะดวก</b>				
4.1 สถานที่ให้บริการมีความสะอาด สวยงาม เอื้อต่อการให้บริการ	94.40	4.72	.35	มากที่สุด
4.2 สถานที่ให้บริการมีที่นั่ง ที่จอดรถ ให้ผู้มา ใช้บริการอย่างเพียงพอ	96.20	4.81	.35	มากที่สุด
4.3 มีเครื่องมือ/ อุปกรณ์/ ระบบในการ บริการข้อมูลสารสนเทศ	96.40	4.82	.33	มากที่สุด
4.4 มีการจัดผังการให้บริการและการใช้ อาคารไว้อย่างชัดเจน สะดวก เหมาะสม	95.00	4.75	.64	มากที่สุด
<b>โดยรวม</b>	<b>95.50</b>	<b>4.78</b>	<b>.25</b>	<b>มากที่สุด</b>

จากตารางที่ 23 พบว่า ระดับความพึงพอใจด้านสถานที่ และสิ่งอำนวยความสะดวก อยู่ในระดับมากที่สุด โดยมีค่าเฉลี่ยความพึงพอใจร้อยละ 95.50 ( $\bar{x}=4.78, S.D.=.25$ ) เมื่อพิจารณาตามด้านย่อย พบว่า ด้านสถานที่ให้บริการมีมีเครื่องมือ/ อุปกรณ์/ ระบบในการบริการข้อมูลสารสนเทศ มีค่าเฉลี่ยสูงสุด โดยมีค่าเฉลี่ยความพึงพอใจร้อยละ 96.40 ( $\bar{x}=4.82, S.D.=.33$ )

ตารางที่ 24 แสดงค่าเฉลี่ย ส่วนเบี่ยงเบนมาตรฐาน และระดับความพึงพอใจในภาพรวมงานบริการด้านสาธารณสุข ทั้ง 4 ด้าน

ตัวชี้วัดความพึงพอใจ	ค่าเฉลี่ยความพึงพอใจร้อยละ	( $\bar{x}$ )	(S.D.)	ระดับ
1. ด้านกระบวนการและขั้นตอนการให้บริการ	94.85	4.74	.23	มากที่สุด
2. ด้านช่องทางการให้บริการ	95.05	4.75	.37	มากที่สุด
3. ด้านเจ้าหน้าที่ผู้ให้บริการ	95.70	4.79	.22	มากที่สุด
4. ด้านสถานที่และสิ่งอำนวยความสะดวก	95.50	4.78	.25	มากที่สุด
โดยรวม	95.28	4.76	.30	มากที่สุด

จากตารางที่ 24 พบว่า ระดับความพึงพอใจในภาพรวมงานบริการด้านสาธารณสุขทั้ง 4 ด้าน อยู่ในระดับมากที่สุด โดยมีค่าเฉลี่ยความพึงพอใจร้อยละ 95.28 ( $\bar{x}=4.76, S.D.=.30$ ) เมื่อพิจารณาเป็นรายด้าน พบว่า ด้านเจ้าหน้าที่ผู้ให้บริการ มีค่าเฉลี่ยสูงสุด โดยมีค่าเฉลี่ยความพึงพอใจร้อยละ 95.70 ( $\bar{x}=4.79, S.D.=.22$ )

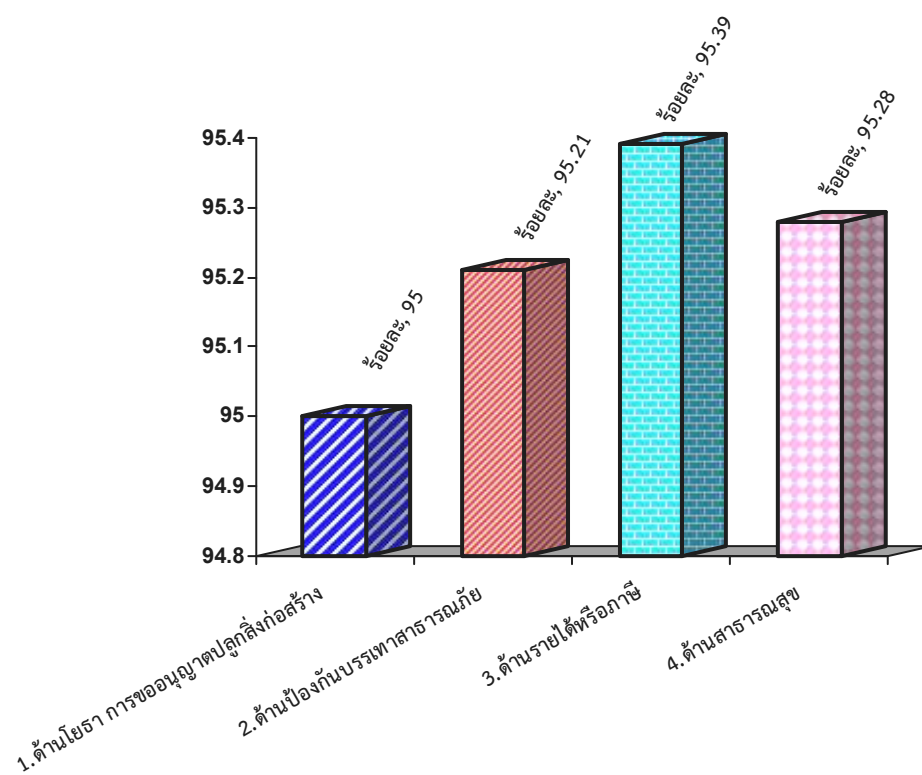


ภาพที่ 9 แสดงร้อยละความพึงพอใจในภาพรวมงานบริการด้านสาธารณสุขทั้ง 4 ด้าน  
ตอนที่ 6 สรุปผลการสำรวจความพึงพอใจของผู้ใช้บริการขององค์การบริหารส่วนตำบล  
เมืองฝ้าย

ตารางที่ 25 แสดงร้อยละความพึงพอใจของผู้ใช้บริการองค์การบริหารส่วนตำบลเมืองฝ้าย

ประเด็นหลัก	ค่าเฉลี่ยความ พึงพอใจร้อยละ	( $\bar{x}$ )	(S.D.)	ระดับ
1. ด้านโยธา การขออนุญาตปลูกสิ่งก่อสร้าง	95.00	4.75	.19	มากที่สุด
2. ด้านป้องกันบรรเทาสาธารณภัย	95.21	4.76	.32	มากที่สุด
3. ด้านรายได้หรือภาษี	95.39	4.77	.30	มากที่สุด
4. ด้านสาธารณสุข	95.28	4.76	.30	มากที่สุด
โดยรวม	95.22	4.76	.28	มากที่สุด

จากตารางที่ 25 พบว่า ระดับความพึงพอใจงานบริการด้านรายได้หรือภาษี ทั้ง 4 ด้าน อยู่ในระดับมากที่สุด โดยมีค่าเฉลี่ยความพึงพอใจร้อยละ 95.39 ( $\bar{x}=4.77, S.D.=.30$ ) รองลงมาคือ งานบริการด้านสาธารณสุข โดยมีค่าเฉลี่ยความพึงพอใจร้อยละ 95.28 ( $\bar{x}=4.76, S.D.=.30$ ) และงานบริการที่มีความพึงพอใจน้อยที่สุดคือ งานบริการด้านโยธา การขออนุญาตปลูกสิ่งก่อสร้าง โดยมีค่าเฉลี่ยความพึงพอใจร้อยละ 95.00 ( $\bar{x}=4.75, S.D.=.19$ )



ภาพที่ 10 แสดงร้อยละของประชาชนที่มีความพึงพอใจต่อการให้บริการของ  
องค์การบริหารส่วนตำบลเมืองฝ้าย อำเภอนองหงส์ จังหวัดบุรีรัมย์